



directie Ruimte
dienst Ruimtelijke Planning

dossiernummer:
1401379

Verslag aan de Provincieraad

betreft Voorlopige vaststelling van de PRUP's Eeklo-Maldegem en E40 van Aalter tot Aalst
agendering provincieraad van 26 maart 2014
verslaggever Hilde Bruggeman

Mevrouwen en mijne Heren,

Op 10 oktober 2010 besliste de deputatie om een provinciaal ruimtelijk uitvoeringsplan (PRUP) en bijhorend planMER op te maken voor twee zoekzones van het Addendum PRS, met name voor het windlandschap 'Maldegem-Eeklo' en voor het windlandschap 'E40 van Aalter tot Aalst'.

Het PRUP 'Windlandschap Eeklo-Maldegem' situeert zich op het grondgebied van de gemeenten Assenede, Eeklo, Evergem, Maldegem, Kaprijke, Sint-Laureins, Waarschoot, Zomergem (8 gemeenten) en het RUP windlandschap 'E40 van Aalter tot Aalst' situeert zich op het grondgebied van de gemeenten Aalst, Aalter, Deinze, Denderleeuw, De Pinte, Destelbergen, Erpe-Mere, Gent, Haaltert, Herzele, Knesselare, Laarne, Lede, Lovendegem, Maldegem, Melle, Merelbeke, Nevele, Ninove, Oosterzele, Sint-Lievens-Houtem, Sint-Martens-Latem, Wetteren, Wichelen, Zomergem (25 gemeenten).

Dit dossier is reeds meermaals aan de provincieraad voorgelegd.

Op 20 juni 2012 werden de landschapsstudie, het voorontwerp PRUP en voorontwerp planMER en bijhorende communicatietraject (infovergaderingen, enquête, enz) aan de provincieraad voorgelegd. De provincieraad besliste toen om het proces tot verfijning van de zoekzones verder te zetten, het milieu-onderzoek te verdiepen en een HE-scan voor de verschillende vormen van hernieuwbare energie voor de volledige provincie op te maken.

Ongeveer een jaar later, op 24 april 2013, werd een voorontwerp PRUP en voorontwerp PlanMER aan de provincieraad voorgelegd alsook de stand van zaken met betrekking tot de projectmatige ontwikkeling van de windparken en de verdeling van lusten en lasten (aangestuurd door Oost-Vlaanderen Energielandschap).

De provincieraad besliste om op basis van de beschikbare informatie de volgende voorkeurslocaties in een PRUP te vertalen:

- de dubbele lijnopstelling in het gebied van de infrastructuurbundel (N49, hoogspanningsleidingen, Schipdonkkanaal) tussen Eeklo en Kaprijke;
- de volgende zes clusters binnen de zone E40: bedrijventerrein Aalter, windakker Hansbeke, bedrijventerrein Zwijnaarde, windakker Melle/

Wetteren, windkouter Sint-Lievens-Houtem/Erpe-Mere en het bedrijventerrein Erembodegem.

Tevens werden in het provincieraadsbesluit van 24 april 2013 een aantal voorwaarden vooropgesteld waaraan windturbineprojecten binnen de voorgestelde zones moeten voldoen (o.a. met betrekking tot rechtstreekse participatie).

Momenteel is zowel het planningsproces van 'Eeklo-Maldegem' als dat van 'E40 van Aalter tot Aalst' toe aan de volgende stap in de formele procedure: de voorlopige vaststelling van de PRUP's. In wat volgt wordt een overzicht gegeven van de stand van zaken m.b.t. het besluit van 24 april 2013:

Art. 1 t.e.m. 4 van het besluit van 24 april 2013

Het provincieraadsbesluit van 24 april 2013 stelde het volgende:

- Art. 1 De raad neemt kennis van het gevoerde onderzoek en het gevoerde overlegtraject voor de macroconcentratiezones voor windturbines "Maldegem-Eeklo" en "E40 tussen Aalter en Aalst";
- Art. 2 Voor de macroconcentratiezone voor windturbines "Maldegem-Eeklo" wordt de voorkeursbeslissing genomen om windturbines te realiseren volgens het lineaire scenario, een dubbele lijninplanting langsheen de transportcorridor van de N49 en de hoogspanningslijnen tussen de kruising van de N49 met de N44 in Maldegem en de kruising van de N49 met de N456 in Kaprijke;
- Art. 3 Voor de macroconcentratiezone voor windturbines "E40 tussen Aalter en Aalst" wordt de voorkeursbeslissing genomen om windturbines te realiseren in clusters langsheen de E40. De 6 geselecteerde clusters zijn: bedrijventerrein Aalter, windakker Hansbeke, bedrijventerrein Zwijnaarde, windakker Melle/ Wetteren, windkouter Sint-Lievens-Houtem/Erpe-Mere en bedrijventerrein Erembodegem.
- Art.4 De voorkeursscenario's worden in de komende maanden verder juridisch vertaald. Er worden hiertoe PRUP's opgemaakt voor het vastleggen van de geselecteerde concentratiegebieden. In de PRUP's worden er rond elke concentratiezone, een zone voor landschappelijke begeleidende maatregelen en een uitsluitingszone voorzien. Het aan de raad voorgelegde concept van ruimtelijk uitvoeringsplan is hiertoe de aanzet.

Windlandschap Eeklo Maldegem

Op 28 mei 2013 vond de plenaire vergadering plaats van dit PRUP. De documenten ter bespreking waren de documenten zoals voorgelegd aan de provincieraad op 24 april 2013, terug te vinden op de volgende link:

http://www.oost-vlaanderen.be/public/over_provincie/beleid_bestuur/provincieraad/agenda/index.cfm?agendaid=2498. Het verslag van de plenaire vergadering vindt u terug in **bijlage 3**.

Op 13 augustus 2013 vond de richtlijnenvergadering plaats van de planMER. De goedgekeurde richtlijnen werden ontvangen op 2 oktober 2013. Op basis hiervan werd het document herwerkt en op 2 december 2013 werd de planMER goedgekeurd. De resultaten van de planMER werden, samen met de opmerkingen van de plenaire vergadering verwerkt en besproken op het projectteam van 19 november 2013 (verslag zie **bijlage 4**). In het document voor voorlopige vaststelling (zie **bijlage 1a-e**) is uiteindelijk rekening gehouden

met de opmerkingen van zowel de plenaire vergadering, de goedgekeurde planMER als het projectteam van 19 november 2013.

Het PRUP bestaat uit drie zones: een concentratiezone, een visuele intrusiezone en een uitsluitingszone. In de concentratiezone worden grote windturbines toegelaten, waarbij het in principe moet gaan om turbines met minimale masthoogte van 100m. In deze zone worden een aantal inrichtingsprincipes vooropgesteld waaraan windprojecten in deze zone moeten voldoen. In de 5km-zone rond de concentratiezone, de uitsluitingszone, worden grote windturbines verboden. De bedoeling van deze uitsluitingszone is om visuele interferentie tussen windparken te vermijden. Ten slotte wordt ook een visuele intrusiezone aangeduid. Die omvat de concentratiezone en de 800m zone er rond: het is een zone waar windturbines dominant aanwezig zijn in het landschapsbeeld en waar – projectmatig – maatregelen zullen worden genomen om het landschap op te waarderen via een omgevingsfonds. Meer gedetailleerde toelichting bij het grafisch plan en de voorschriften is terug te vinden in de toelichtingsnota van het ontwerpRUP (zie **bijlage 1a**).

Windlandschap E40 van Aalter tot Aalst

Op 29 mei 2013 vond de plenaire vergadering plaats van dit PRUP. De documenten ter bespreking waren de documenten zoals voorgelegd aan de provincieraad op 24 april 2013, terug te vinden op de volgende link: http://www.oost-vlaanderen.be/public/over_provincie/beleid_bestuur/provincieraad/agenda/index.cfm?agendaid=2498. Het verslag van de plenaire vergadering vindt u terug in **bijlage 5**.

Op 28 juni 2013 vond de richtlijnenvergadering plaats van de planMER. De goedgekeurde richtlijnen werden ontvangen op 2 oktober 2013. Op basis hiervan werd het document herwerkt en op 2 december 2013 werd de planMER goedgekeurd. De resultaten van de planMER werden, samen met de opmerkingen van de plenaire vergadering verwerkt en besproken op het projectteam van 19 november 2013 (verslag zie **bijlage 6**). In het document voor voorlopige vaststelling (zie **bijlage 2a-o**) is uiteindelijk rekening gehouden met de opmerkingen van zowel de plenaire vergadering, de goedgekeurde planMER als het projectteam van 19 november 2013.

Het RUP bestaat uit een toelichtingsnota (met de visie voor de gehele zoekzone E40) en zes deelplannen nl. voor het windpark bedrijventerrein Aalter, windakker Hansbeke, bedrijventerrein Zwijnaarde, windakker Melle/Wetteren, windkouter Sint-Lievens-Houtem/Erpe-Mere en het bedrijventerrein Erembodegem.

Elk deelplan bestaat uit drie zones: een concentratiezone, een visuele intrusiezone en een uitsluitingszone. In de concentratiezone worden grote windturbines toegelaten, waarbij het in principe moet gaan om turbines met een minimale masthoogte van 100m. In deze zone worden een aantal inrichtingsprincipes vooropgesteld waaraan windprojecten in deze zone moeten voldoen. In de 5km-zone rond de concentratiezone, de uitsluitingszone, worden grote windturbines verboden. De bedoeling van deze uitsluitingszone is om visuele interferentie tussen windparken te vermijden. Ten slotte wordt ook een visuele intrusiezone aangeduid. Die omvat de concentratiezone en de 800m zone er rond: het is een zone waar windturbines dominant aanwezig zijn in het landschapsbeeld en waar – projectmatig – maatregelen zullen worden genomen om het landschap op te waarderen via

een omgevingsfonds (zie verder). Meer gedetailleerde toelichting bij het grafisch plan en de voorschriften is terug te vinden in de toelichtingsnota van het ontwerpRUP (zie **bijlage 2a**).

Art. 5 van het besluit van 24 april 2013

Het provincieraadsbesluit van 24 april 2013 stelde het volgende:

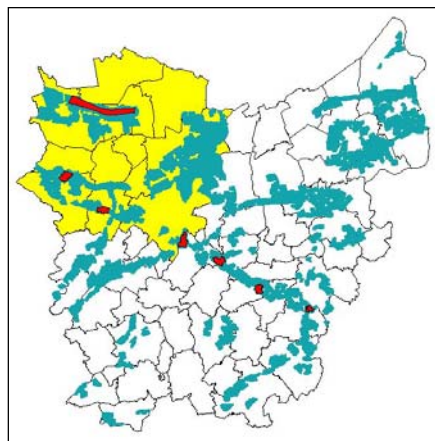
- Art5. Verdere stappen dienen te worden ondernomen om gebieden die niet geschikt werden bevonden om windturbines in te planten maximaal te vrijwaren. Hiertoe kunnen provinciale ruimtelijke uitvoeringsplannen worden opgemaakt. Daarnaast wordt aan Vlaanderen gevraagd om voor het grondgebied van Oost-Vlaanderen de zogenaamde clichering af te schaffen.

Op 10 oktober 2013 nam de deputatie een principebeslissing tot opmaak van een RUP 'Landschappelijke rustzone Meetjesland' op het grondgebied van de gemeenten Assenede, Evergem, Gent, Lovendegem, Sint-Laureins, Kaprijke, Maldegem, Eeklo, Waarschoot, Zomergem, Knesselare, Aalter en Nevele.

In de PRUP's concentratiezones Eeklo-Maldegem en E40 wordt reeds een uitsluitingszone voorzien, nl. als een gebied met een straal van 5 km rond het concentratiegebied. Hierdoor wordt vermeden dat er visuele interferentie zou ontstaan tussen verschillende clusters. Tegelijkertijd worden aan de burger en de lokale besturen garanties geboden dat op korte afstand van de geplande turbines geen nieuwe windturbines meer zouden komen.

Deze werkwijze biedt evenwel geen garanties voor het vrijwaren van (alle) gave open ruimtegebieden in de omgeving van een concentratiegebied. Zo is bijv. het Kreken- en poldergebied niet opgenomen in de uitsluitingszone noch de omgeving van het Drongengoed. Op de plenaire vergadering van het PRUP 'Windlandschap Eeklo-Maldegem' vroegen de gemeenten Eeklo, Maldegem en Sint-Laureins om de gebieden buiten de concentratiegebieden juridisch te vertalen in een PRUP.

Momenteel wordt de screeningsnota opgemaakt i.f.v. de plenaire vergadering die gepland is in het voorjaar 2014.



Art. 6 en 8 van het besluit van 24 april 2013

Het provincieraadsbesluit van 24 april 2013 stelde het volgende:

- Art.6 Een herverdeling van lusten en lasten en een grotere participatie van de lokale gemeenschap rondom de projectzones wordt als een absoluut noodzakelijke voorwaarde gezien voor de realisatie op het terrein. De raad wenst daarom volgend model van participatie binnen de projectgebieden van de macroconcentratiezones "E40 tussen Aalter en Aalst" en "Maldegem – Eeklo":
 - Aan de outputzijde de oprichting van lokale fondsen voor landschapsopbouw enerzijds en voor acties rondom hernieuwbare energie / rationeel energiegebruik anderzijds. Deze fondsen dienen benut te worden in de directe omgeving van de windprojecten.
 - Aan de input zijde dient een rechtstreekse verankering te worden bekomen voor de lokale gemeenschap. Hiertoe worden volgens een getrapt systeem tot 20 % van de turbines voorbehouden voor de lokale gemeenschap en overheden.
- Art. 8: Uiterlijk tegen de voorlopige vaststelling van de uitvoeringsplannen waarin de projectzones effectief worden afgebakend (voorzien in het najaar van 2013) dient de Provincieraad de zekerheid te hebben over de effectieve uitwerking van het participatiemodel. Indien deze zekerheid niet kan worden aangereikt, kan de raad niet akkoord gaan met de komst van (bijkomende) windturbines in de macroconcentratiezones "E40 tussen Aalter en Aalst" en "Maldegem – Eeklo".

Draagvlakmodel – 20% rechtstreekse participatie voor lokale gemeenschap en bijdrage in lokaal fonds

Aanvragen voor windturbines kampen met een groot draagvlakprobleem. Daar is in detail op ingegaan op de provincieraden van 20 juni 2012 en 24 april 2013. Samen met het project Oost-Vlaanderen Energielandschap, werkt de Provincie aan het draagvlak voor windturbines via 5 pijlers:

1. Ruimtelijke, planmatige aansturing die bepaalt waar de turbines kunnen komen en waar niet. Dergelijk duidelijk eindplaatje brengt rust en duidelijkheid voor alle betrokkenen.
2. Kaderen van windturbineprojecten in het ruime Oost-Vlaamse windenergie- en hernieuwbare energiekader. Op deze manier wordt het potentieel in elke gemeente duidelijk. De boodschap is dat – om uiteindelijk klimaatneutraal te worden - het volledige potentieel moet worden ontwikkeld.
3. Directe aanpak van gecoördineerde, projectmatige realisatie van de windturbines in de concentratiezones. De verschillende projecten worden op elkaar en op de omgeving afgestemd – ook de technische aspecten die hiermee gepaard gaan (aansluiting, wegenwerken, ...).
4. Alle betrokken actoren worden van in het begin meegenomen in een doorgedreven communicatie. Via intensief overleg kunnen alle betrokken actoren ook input leveren, zowel in het planningsproces als bij de projectmatige realisatie.
5. Windturbines hebben een niet te miskennen impact op de omgeving van een gemeenschap. Via 20% rechtstreekse participatie voor de lokale gemeenschap (burgers, bedrijven en overheid) in de windturbineprojecten en een fonds om de omgevingskwaliteit te

verhogen en rationeel energiegebruik te kunnen ondersteunen, worden de lusten herverdeeld over een volledige gemeenschap.

Rechtstreekse participatie is dus een onderdeel van een volledig traject om draagvlak op te bouwen. Rechtstreekse participatie, waarbij de lokale gemeenschap mede-eigenaar wordt van windturbines en groene stroom, bouwt op meerdere manieren aan draagvlak voor windenergie, en dit op korte en lange termijn. De omwonenden worden nauw betrokken bij de windturbines die in hun achtertuin draaien, de groene stroom die zij daaruit halen, versterkt die band nog én zorgt voor een sensibilisering. Zowel voor windenergie, voor hernieuwbare energie als voor klimaatdoelstellingen en energieonafhankelijkheid. Door het beslissingsrecht over de winsten gegenereerd uit de windopbrengst kunnen de omwonenden zelf investeren in hun eigen omgeving. Een herverdeling van lusten en lasten treedt op. Rechtstreekse participatie creëert bovendien een kanaal waarlangs positieve stemmen uit een omgeving zich kunnen uiten, vóór de komst van windturbines

Het draagvlakmodel (pijler 5) is een dermate cruciaal onderdeel van de opbouw van het draagvlak voor de windturbineprojecten, dat de provincieraad van 24 april 2013 de toepassing ervan op de windturbineprojecten in Eeklo-Maldegem en E40 als een voorwaarde stelde voor verdere ontwikkeling.

In zowel Eeklo-Maldegem als in de geselecteerde concentratiezones langs de E40, liggen bijna alle, voor windturbines in aanmerking komende percelen onder contract bij een projectontwikkelaar. Al de ontwikkelaars met opstalcontracten in en een grondige kennis van de windpotenties van de zones zijn gekend. Hun mogelijkheden op indienen van vergunningen (o.b.v. opstalcontracten en voorbereidend onderzoek) in Eeklo-Maldegem en E40 zijn als volgt:

- Electrabel: 27 turbines
- Aspiravi: 9 turbines
- Electrawinds: 7 turbines
- EDF Luminus: 4 turbines
- Eneco: 3 turbines
- Nimby: 3 turbines
- Enervest: 2 turbines
- Ecopower: 1 turbine
- Colruyt (nog geen opstalcontracten voor turbines maar geïnteresseerd in grond in de cluster BT Zwijnaarde)

Na de provincieraad van 24 april 2013 is opnieuw overleg gepleegd met deze ontwikkelaars om tot een engagement van hen uit te komen naar de effectieve toepassing van het draagvlakmodel zoals gevraagd door de provincieraad.

De ontwikkelaars Enervest, Colruyt en Ecopower hebben eerder al het gevraagde engagement naar de Provincie toe genomen, zie **bijlagen 11, 12 en 13**.

Op 8 oktober 2013 hebben leden van de deputatie de ontwikkelaars nog eens ten sterkste aangemaand dit engagement te nemen.

Om duidelijk te stellen wat precies bedoeld wordt met rechtstreekse participatie en waaraan partijen die deze zouden invullen moeten voldoen, heeft de deputatie op 5 december 2013 daartoe een besluit genomen (voor het besluit zie **bijlage 7**).

Een partij die de rechtstreekse participatie voor burgers en bedrijven opneemt, moet zo gestructureerd zijn dat:

- leden mede-eigenaar worden van de windturbines
- leden mede beslissingen nemen en het beleid uitstippelen
- toetreding betaalbaar en open is voor iedereen
- de nadruk ligt op produceren van hernieuwbare energie aan een billijke en transparante prijs voor de leden
- zij autonoom opereert en niet wordt bestuurd door overheden of via andere bedrijven
- concurrentie met soortgelijke partijen niet kan optreden omdat samenwerking optreedt

Deze partij moet bovendien:

- aantonen dat zij beschikt over voldoende middelen en kunde om effectief windturbines uit te baten
- het engagement nemen om bij te dragen in het fonds voor de lokale gemeenschap (voorwaarde provincieraad 24 april 2013)
- leden en derden informeren over hernieuwbare energie en windenergie in het bijzonder

Een partij die de rechtstreekse participatie voor lokale overheden opneemt, moet:

- Het mogelijk maken dat lokale overheden mede begunstigde worden van de groene stroom en de opbrengsten uit de windturbines. Het mogelijk maken dat de lokale overheden mede-eigenaar worden van de windturbines.
- De lokale overheden correcte informatie verschaffen over hernieuwbare energie en windenergie in het bijzonder.

In het besluit wordt aangegeven dat de burgers, bedrijven en lokale besturen het dichtst bij de windturbines, de eerste kans zullen krijgen om te participeren. Omdat ook met uitsluitingszones wordt gewerkt, waar geen windturbineprojecten meer mogelijk zijn en omdat het macroconcentratiezones betreft, kan de participatie in latere instantie ook worden opengesteld voor burgers, bedrijven en lokale overheden verder weg van de windturbines.

Projectontwikkelaars die een engagement naar het volledige draagvlakmodel nemen, zullen positief meegenomen worden in de verdere communicatie rond

de planprocessen van de provincie Oost-Vlaanderen en de projectmatige realisatie ervan door Oost-Vlaanderen Energielandschap.

In het deputatiebesluit is ook gesteld welke maatregelen zullen worden uitgewerkt voor projecten binnen Eeklo-Maldegem en E40 van ontwikkelaars die zich niet engageren het draagvlakmodel te zullen toepassen:

De weigering om zich te engageren zal expliciet gecommuniceerd worden. Bovendien zal in het opportuniteitsluit van de milieuvergunningen het (lokaal) draagvlak beoordeeld worden. Voor de projecten waarvan de ontwikkelaars geen voldoende engagement genomen hebben naar vooropgesteld draagvlakmodel, zal ook gekeken worden om een sturende provinciale belasting uit te werken, dit om alsnog de herverdeling van de lusten en lasten van de windturbines te bekomen.

Er hebben zich twee partijen kandidaat gesteld om de rechtstreekse participatie voor de lokale gemeenschap op te nemen. Voor de lokale burgers en bedrijven is dat de koepelvereniging van burgercoöperaties voor de productie van hernieuwbare energie, REScoop. REScoop is de som van zijn leden. Een aantal leden hebben reeds jaren ervaring met de bouw en uitbating van windturbines en één lid heeft een leveringsvergunning voor elektriciteit. Voor de lokale besturen is dat het Vlaams Energiebedrijf. Beide partijen zijn financieel en technisch bekwaam om windturbines te bouwen, uit te baten en de elektriciteit te leveren.

Beide partijen voldoen aan de voorwaarden voor rechtstreekse participatie zoals vooropgesteld door de deputatie. Beide partijen zullen bovendien actief en bij hun respectievelijke doelpubliek mee het draagvlak nog versterken n.a.v. de effectieve vergunningsaanvragen. Zij treden op als een tandem en hebben onderling afspraken hiertoe gemaakt.

Het engagement van VEB en REScoop naar de Provincie toe, m.b.t. de invulling van de rechtstreekse participatie in Eeklo-Maldegem en E40 vindt u in **bijlage 8**.

Met deze twee partners is een praktische manier uitgewerkt hoe de overname van de 20% rechtstreekse participatie kan verlopen.

Bij voorkeur worden vergunningen van fysiek gehele turbines verkocht. Een andere mogelijkheid is dat voor 20% een participatie in het totale windproject wordt genomen. Deze tweede mogelijkheid is interessant voor projectontwikkelaars die in totaal minder dan 5 vergunningen halen in de beide zones waardoor 20% niet kan worden gehaald in fysiek volledige turbines.

Dit is voorgesteld aan elke ontwikkelaar in de betrokken zones. De projectontwikkelaar met het grootste aantal turbines in de zones (27 van de 56), Electrabel heeft vervolgens aangegeven tegemoet te willen komen aan het voorstel van het Vlaams Energiebedrijf en REScoop. In dit traject fungeert het VEB als onderhandelingspartner voor de tandem VEB-REScoop. Met het VEB is Electrabel tot een akkoord gekomen over de prijs waaraan de turbines, na het behalen van de vergunningen zullen worden verkocht aan VEB-REScoop. Electrabel kiest ervoor om vergunningen na behalen te verkopen aan VEB-REScoop. Het aantal vergunningen dat zal worden verkocht aan VEB-REScoop voldoet minimaal aan de getrapte sleutel zoals vooropgesteld door de provincieraad van 24 april, zie **bijlage 9**.

Draagvlakmodel – bijdrage per windturbine per jaar in een lokaal fonds

Het tweede onderdeel van het draagvlakmodel is een bijdrage van de projectontwikkelaar per gebouwde turbine per jaar in een lokaal fonds. Oorspronkelijk werd vooropgesteld dat dit fonds zou moeten dienen om landschapsopbouw en de lokale verdere uitbouw van hernieuwbare energie (HE) en rationeel energiegebruik (REG) te stimuleren. Het fonds zou lokaal moeten worden beheerd.

Bijkomend overleg en inzicht heeft ertoe geleid om het fonds uit te breiden naar een omgevingsfonds. Het fonds kan worden ingezet om de kwaliteit van de omgeving – in de ruime zin - waarin de turbines komen te verhogen. Wat die kwaliteit is en hoe die kan worden verhoogd, wordt bepaald aan de hand van een participatief traject met zoveel mogelijk lokale actoren. Uit dat traject moet uiteindelijk ook duidelijk worden hoe dat fonds precies zal worden beheerd en door wie.

In de zone Eeklo-Maldegem is hiervoor een Leader/As project aangevraagd: "Milde Meetjes". In september/oktober 2013 werd de Europese subsidiëring van Milde Meetjes zowel in As3 als in Leader goedgekeurd. De projectfiche van Milde Meetjes vindt u in **bijlage 10**. Op Milde Meetjes begint op 17 maart 2014 een halftijdse medewerker. Het project loopt tot 30 juni 2015.

De bedoeling is dat uit het traject van Milde Meetjes een werkwijze wordt gedistilleerd die ook toegepast zal worden in de zones aan de E40.

De projectontwikkelaar Electrabel engageert zich om per vergunde turbine jaarlijks een geïndexeerd bedrag van 5000 euro te storten in een lokaal fonds.

Electrabel heeft zich vervolgens naar de Provincie Oost-Vlaanderen toe geëngageerd om het draagvlakmodel effectief te gaan toepassen in de zones Eeklo-Maldegem en E40 op al haar in te dienen vergunningen. Electrabel engageert zich dus naar het volledige draagvlakmodel zoals vooropgesteld door de provincieraad van 24 april 2013. Het engagement van Electrabel naar rechtstreekse participatie en fondsbijdrage zal kort vóór de provincieraad van 26 maart 2014 officieel ondertekend worden door de verschillende betrokken partijen. Het ondertekende engagement – **bijlage 14** van het provincieraadsdossier – zal ter zitting beschikbaar zijn voor de provincieraadsleden.

De overige projectontwikkelaars hebben dergelijk engagement (nog) niet genomen. Het voorbeeld van Electrabel toont duidelijk aan dat het in praktijk wel degelijk mogelijk is voor een projectontwikkelaar om de 20% rechtstreekse participatie over te hevelen aan de lokale gemeenschap én een fondsbijdrage te doen. Met Electrabel als voorbeeld zal nog verder onderhandeld worden met de overige projectontwikkelaars. Verwacht wordt dat er n.a.v. het engagement van Electrabel nog ontwikkelaars het nodige engagement zullen nemen.

Het deputatiebesluit van 5 december 2013 geeft aan wat zal worden uitgewerkt naar projecten van ontwikkelaars toe die zich finaal niet willen engageren naar het draagvlakmodel. Op die manier wordt alsnog een herverdeling van de lusten en lasten bekomen. Er kan dus voldaan worden aan het artikel 6. en 8. van het provincieraadsbesluit van 24 april 2013.

We merken dat in windturbineprojecten de participatie meer en meer evolueert naar rechtstreekse betrokkenheid. Uit reacties van betrokken actoren in de

planprocessen Eeklo-Maldegem en E40, maar ook daarbuiten blijkt dit duidelijk:

- Het voorstel van aangepaste omzendbrief, afwegingskader voor de ontwikkeling van windturbineprojecten geeft expliciet de voorkeur aan projecten waarin participatie wordt toegepast en waarin er een bijdrage wordt voorzien voor de opbouw van het omringende landschap (zie **bijlage 15**).
- De gemeenteraden van Eeklo en Maldegem hebben de wens uitgesproken om zelfs naar 50% rechtstreekse participatie te gaan (zie **bijlage 16**).
- De expliciete ondersteuning van de toepassing van rechtstreekse participatie in de windturbineprojecten Eeklo-Maldegem en E40 door minister Van den Bossche (zie **bijlage 17**). In haar brief stelt zij dat rechtstreekse participatie een vereiste is voor een optimale ontwikkeling en uitbating van windturbineprojecten en noodzakelijk is voor een billijke verdeling van de lusten en lasten er van. Ook het kabinet van minister Muylers volgt het proces op de voet en toont veel interesse in het lusten en lasten verhaal.
- In het memorandum van REScoop worden veel elementen uit het proces in Oost-Vlaanderen expliciet vermeld als voorbeeld van goede aanpak (zie **bijlage 18**).

De maatschappelijke meerwaarde van rechtstreekse participatie en de duidelijke maatschappelijke druk naar deze participatievorm zijn voor de Provincie Oost-Vlaanderen dan ook van groot belang. Ook voorbeelden uit het buitenland geven heel duidelijk deze trend aan. Meer nog, in sommige landen is rechtstreekse participatie door een wettelijk kader verplicht.

Oost-Vlaanderen is pionier op het vlak van aanpak van windturbineprojecten en zeker de lusten en lasten herverdeling daarin. Vlaanderen volgt het proces niet alleen op de voet, onderdelen van het proces sijpelen door op het Vlaamse niveau. Ook andere provincies kijken geïnteresseerd toe. De provincie Limburg heeft zelfs expliciet het Oost-Vlaamse voorbeeld gevolgd en heeft beslist om minstens 20% rechtstreekse participatie op te leggen in windturbineprojecten op haar grondgebied (zie **bijlage 19**).

Art. 7 van het besluit van 24 april 2013

- Art. 7 Gelet op het belang van draagvlak bij de realisatie van windprojecten en de voorbeeldfunctie daarbij van de overheden, dienen publieke rechtspersonen die eigenaar zijn van gronden gelegen in de gebieden zoals die naar voren komen binnen het voorkeursscenario hun mogelijkheden naar participatie voor de lokale gemeenschap toe maximaal in te zetten;

In de concentratiezones Eeklo-Maldegem en E40 liggen nog een aantal gronden waarop mogelijks windturbines kunnen worden geplaatst. Deze gronden liggen nog niet onder contract en zijn eigendom van overheden, publieke rechtspersonen of semi-publieke rechtspersonen. Het gaat over W&Z, SOLVA en de NV Eiland Zwijnaarde (waar ook een private partner bij zit, dus een semi-publieke rechtspersoon).

In het verdere traject van de windprocessen, naar effectief indienen van de vergunningen toe, zal verder met die eigenaars onderhandeld worden voor het plaatsen van windturbines. Er zal worden gestreefd naar de hoogst mogelijke mate van rechtstreekse participatie voor de lokale gemeenschap.

Art. 9 van het besluit van 24 april 2013

- Art. 9: Het is belangrijk om een grondige communicatie te voeren naar alle betrokkenen toe. Hiertoe dient het vooropgestelde stappenplan communicatie en overleg te worden verdergezet.

Er is sedert de provincieraad van 24 april 2013 uitgebreid verder gecommuniceerd met de betrokken actoren. Dit communicatietraject zal intensief verder worden gezet na de provincieraad van 26 maart met onder andere een infomarkt per zone aan de E40 en per gemeente in de zone Eeklo-Maldegem.

Een overzicht van het afgelopen en komende communicatietraject vindt u in **bijlage 20**.

Art. 10 van het besluit van 24 april 2013

Het provincieraadsbesluit van 24 april 2013 stelde het volgende:

- Art.10: Zoals ook aangegeven in het provinciaal beleidskader windturbines zoals goedgekeurd in 2009, wenst de provincie Oost-Vlaanderen duidelijkheid te hebben over de concrete inplantingen van windturbines voor het volledige grondgebied. De raad belast de deputatie met het verder toepassen van de principes van ordening in de andere potentiële inplantingslocaties in Oost-Vlaanderen en vraagt haar hiertoe de nodige processen op te starten.

Op 10 oktober 2013 nam de deputatie een principebeslissing tot opmaak van een PRUP voor:

- het 'Windlandschap Oost-Vlaams Kerngebied Noord' op het grondgebied van de gemeenten Gent, Assenede, Zelzate, Wachtebeke, Lochristi, Destelbergen, Lovendegem en Evergem. Hierbij werd wel gesteld om met de opstart van proces te wachten in functie van het planproces dat de Haven zelf voert;
- het 'Windlandschap Waaslandhaven, N49 en E17 omgeving Sint-Niklaas/Beveren' op het grondgebied van de gemeenten Beveren, Stekene, Sint-Gillis-Waas, Kruibeke, Sint-Niklaas, Temse, Waasmunster.

Uit voorgaande blijkt dat sinds de provincieraad van 24 april 2013 het dossier voor beide windlandschappen, zowel planmatig als projectmatig, sterke vooruitgang heeft geboekt. Wij vragen dan ook om te beslissen tot de volgende stap in de formele procedure: de voorlopige vaststelling van de PRUP's en dit punt op de agenda van de provincieraad te agenderen.

Gent, 13 maart 2014

./...

namens de Deputatie:

de provinciegriffier,
(get.) Albert De Smet

de bevoegde gedeputeerde,
(get.) Hilde Bruggeman